

VISIAM.INFO



Rev. 1.0

Manuale utente

Introduzione	3
Avvio del programma	3
Schermata Principale.....	4
Uscita dal Programma.....	8

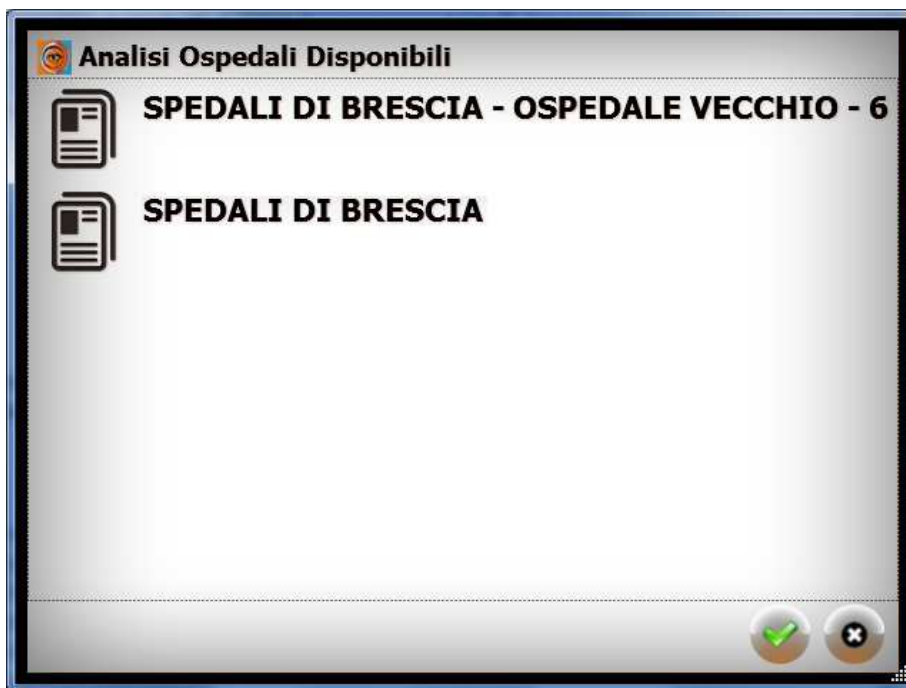
Introduzione

Il programma "VISIAM.INFO" è un strumento di consultazione dei dati risultanti dall'attività di analisi svolta dai tecnici sul campo. Tali dati sono costituiti dalle piante dell'impianto di distribuzione, dai dati relativi al censimento dei componenti costituenti l'impianto di distribuzione (distribuzione primaria e secondaria) nonché i dati relativi alle verifiche di portata eseguite sull'impianto stesso.

Avvio del programma

Al termine dell'installazione all'utente è resa disponibile nel menu "Programmi" una icona per lanciare il programma VISIAM.INFO.

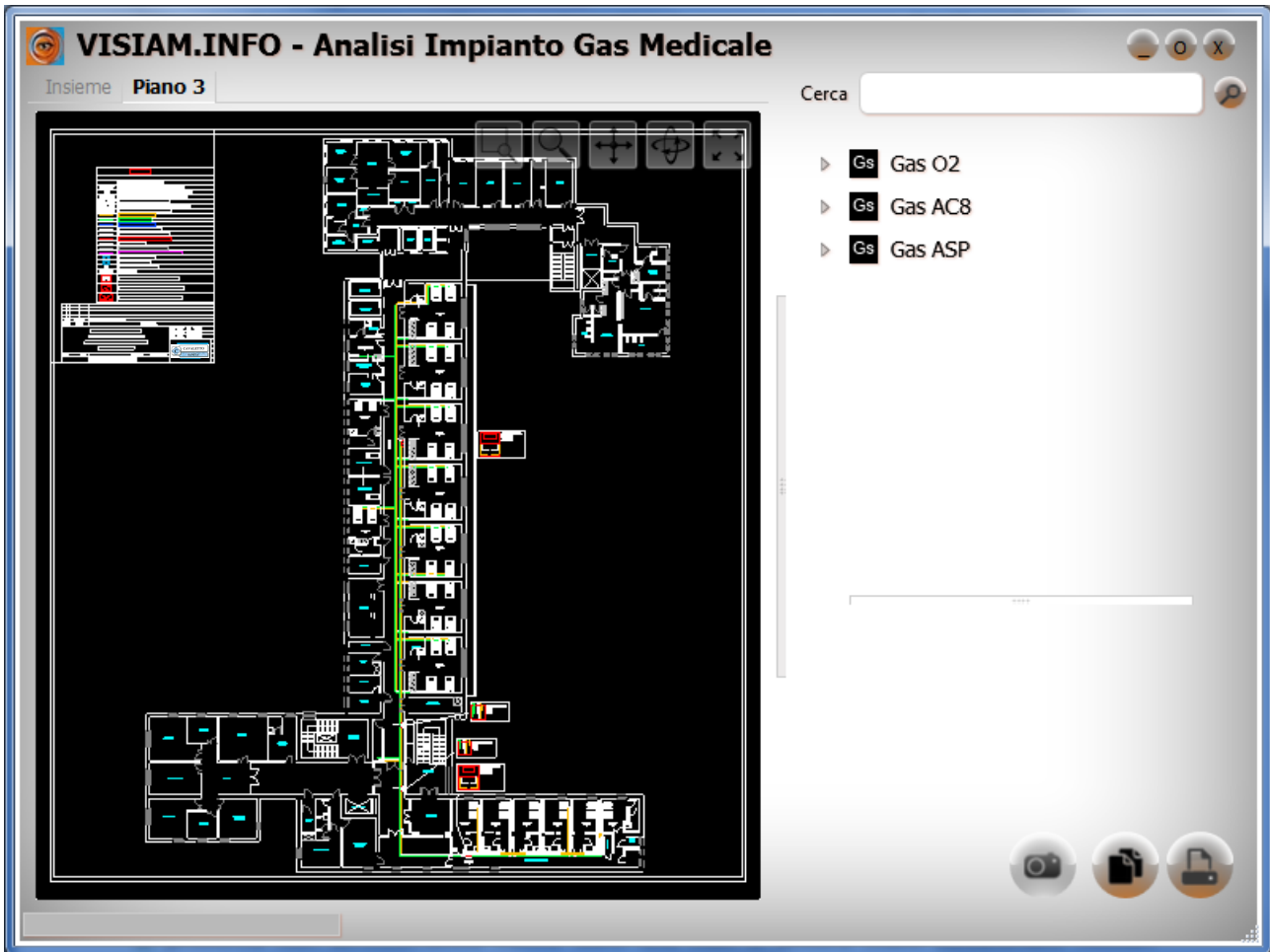
All'avvio, il programma verifica in automatico la presenza o meno di più analisi impianti. Nel caso ve ne sia solo una allora il programma carica in automatico l'analisi e presenta l'interfaccia utente sotto descritta. Se invece più analisi sono presenti (per esempio per più unità ospedaliere della stessa ASL) il programma presenta la finestra di cui alla figura sottostante.



L'utente procede a selezionare con un click la voce corrispondente all'analisi di suo interesse e quindi preme il pulsante con la spunta verde per confermare la scelta.

Schermata Principale

Al termine del caricamento dell'analisi, il programma si presenta come di seguito.



In alto a destra il programma presenta un elenco di schede, una per ciascun piano presente nell'unità ospedaliera. La prima scheda contiene il riferimento alla visione d'insieme nel caso in cui siano presenti più padiglioni.

Ogni scheda contiene il disegno CAD del piano di riferimento.

Ogni disegno CAD è navigabile utilizzando i pulsanti semi trasparenti presenti in alto a destra del disegno CAD stesso.

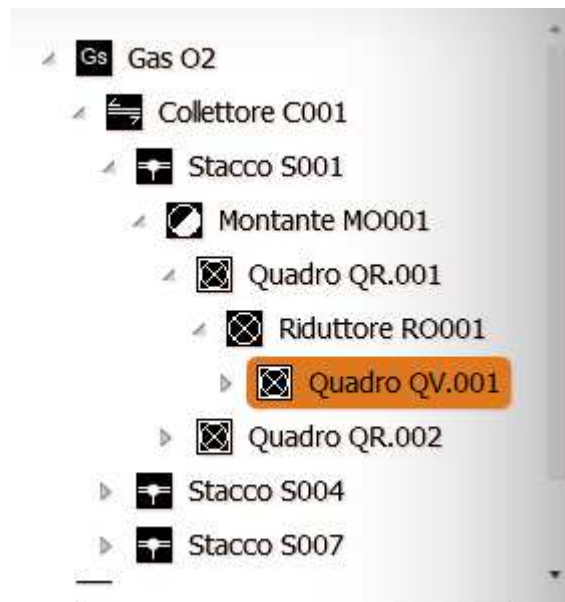


Nell'ordine:

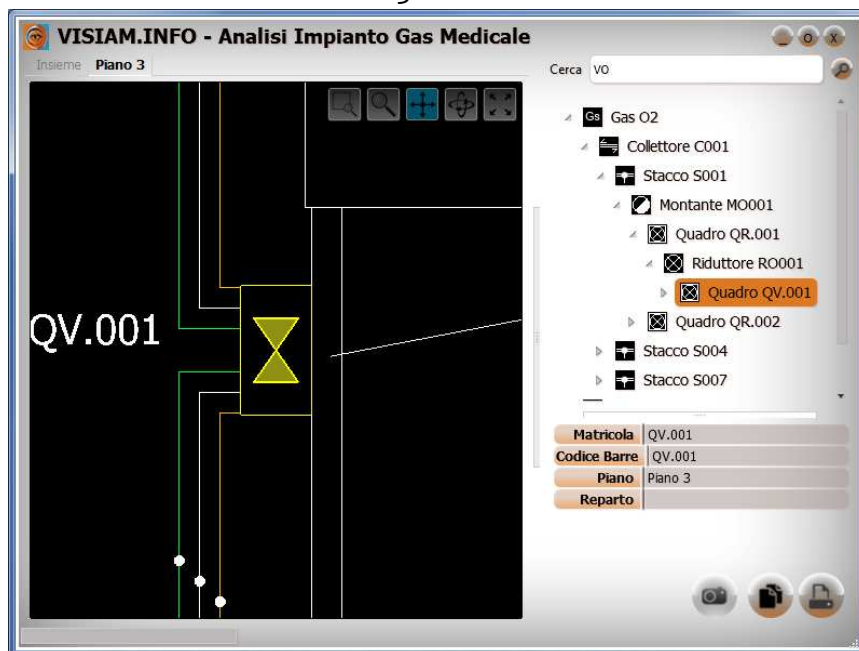
1. Zoom Area: Permette di abilitare lo zoom su un area del disegno. Cliccare e trascinare con il mouse per tracciare un rettangolo corrispondente all'area che si vuole ingrandire.
2. Zoom Continuo: permette di zoomare liberamente; cliccare con il mouse e muovere il mouse stesso: al movimento il disegno si ingrandisce o rimpicciolisce a seconda della direzione del movimento.
3. Pan: permette di spostare il disegno mantenendo lo stesso livello di zoom. Cliccare con il mouse e muovere il mouse stesso: al movimento il disegno si sposterà.

4. Visione 3D: non abilitato
5. Zoom Completo: cliccare semplicemente su questo pulsante per tornare alla visualizzazione completa del disegno CAD.

A destra del disegno CAD, sono presenti gli strumenti di navigazione della rete di distribuzione Gas Medicinali.



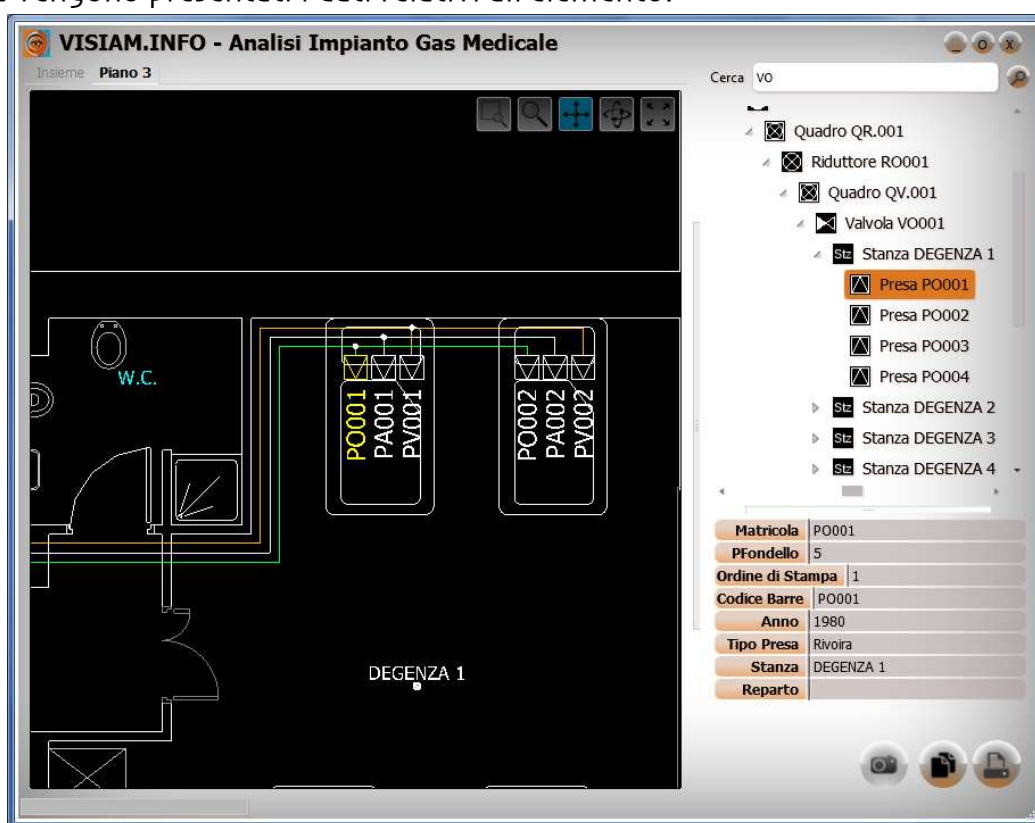
L'albero della rete da una rappresentazione schematica della rete di distribuzione suddivisa per Gas. La navigazione nell'albero viene eseguita cliccando sul triangolino a sinistra di ogni voce; il click determina l'apertura dell'albero per l'esplorazione delle voci dipendenti. Operando un click con il tasto destro del mouse su una voce dell'albero, il disegno CAD si centra in automatico sulla grafica dell'elemento evidenziato.





In alto è presente un campo per eseguire la ricerche libere per Matricola degli elementi della rete: semplicemente digitare il valore della matricola cercata e premere il pulsante con la lente di ingrandimento. L'albero della rete si aprirà e centererà automaticamente sull'elemento cercato. Un ulteriore click sulla lente di ingrandimento permette di procedere con la ricerca all'elemento successivo. E' infatti possibile digitare come testo cercato solo una parte della matricola e ricercare tutti gli elementi della rete che contengono nella loro matricola la porzione di testo digitata.

Una volta selezionata una voce dell'albero e cliccato il tasto destro del mouse nella parte inferiore vengono presentati i dati relativi all'elemento.



Per i diversi elementi della rete i dati cambiano in modo dinamico:

Collettore

Matricola	C001
Diametro	1
Unità	pollici
Ad Anello	False
Gas	O2

Quadro

Matricola	QR.001
Codice Barre	QR.001
Piano	Piano 3
Reparto	

Riduttore

Matricola	RO001
Flusso	5
Contemporaneità	0.2
Num. Prese Test	
RChiuso	
RAperto	
Anno	
Codice Barre	RO001
Gruppo	RO001
Classe	Seconda
Marca	Sio
Montante	MO001
Quadro	QR.001
Stanza	CORRIDOIO

Valvola

IsInterposta	False
Matricola	VO001
Classe	Seconda
Tipo Valvola	A sfera

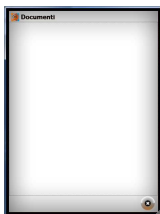
Presa

Matricola	PO001
PFondello	5
Ordine di Stampa	1
Codice Barre	PO001
Anno	1980
Tipo Presa	Rivoira
Stanza	DEGENZA 1
Reparto	

In basso a sinistra sono presenti tre pulsanti che permettono nell'ordine:



1. Visualizza Foto: nel caso in cui l'elemento correntemente centrato abbia associata una foto, questo pulsante aprirà automaticamente la foto per la consultazione.
2. Mostra Documenti: il redattore dell'Analisi Impianto può associare alla stessa dei documenti correlati o importanti per la stessa. Cliccando questo pulsante il programma presenta l'elenco dei documenti associati.



All'interno della finestra è presente l'elenco dei documenti. Cliccando con il tasto destro su uno di essi il programma aprirà in automatico il documento.

3. Stampe: questo pulsante permette di accedere alla sezione delle stampe.

Stampe

Scegli cosa stampare Elenco Prese Elenco Riduttori

Scegli l'ordinamento Per Reparto Per Matricola

Digitare il testo da trovare

1 / 3

CAVALETTO
SANITA'

OSPEDALE: ELISA - 15


PRESE GAS MEDICALI

AC8 44 ASP 44 O2 45


Numero	Tipo Gas	Tipo Presa	Reparto	Stanza	Piano	Rid. rif.
PA001	AC8	Rivoira	Ambulatori	DEGENZA 1	Piano 3	RA001
PA002	AC8	Rivoira	Ambulatori	DEGENZA 1	Piano 3	RA001
PA003	AC8	Rivoira	Ambulatori	DEGENZA 1	Piano 3	RA001
PA004	AC8	Rivoira	Ambulatori	DEGENZA 1	Piano 3	RA001
PA005	AC8	Rivoira	Ambulatori	DEGENZA 2	Piano 3	RA001
PA006	AC8	Rivoira	Ambulatori	DEGENZA 2	Piano 3	RA001
PA007	AC8	Rivoira	Ambulatori	DEGENZA 2	Piano 3	RA001
PA008	AC8	Rivoira	Ambulatori	DEGENZA 2	Piano 3	RA001
PA009	AC8	Rivoira	Ambulatori	DEGENZA 3	Piano 3	RA001
PA010	AC8	Rivoira	Ambulatori	DEGENZA 3	Piano 3	RA001
PA011	AC8	Rivoira	Ambulatori	DEGENZA 3	Piano 3	RA001
PA012	AC8	Rivoira	Ambulatori	DEGENZA 3	Piano 3	RA001
PA013	AC8	Rivoira	Ambulatori	DEGENZA 4	Piano 3	RA001
PA014	AC8	Rivoira	Ambulatori	DEGENZA 4	Piano 3	RA001
PA015	AC8	Rivoira	Ambulatori	DEGENZA 4	Piano 3	RA001
PA016	AC8	Rivoira	Ambulatori	DEGENZA 4	Piano 3	RA001
PA017	AC8	Rivoira	Ambulatori	DEGENZA 5	Piano 3	RA001
PA018	AC8	Rivoira	Ambulatori	DEGENZA 5	Piano 3	RA001

Pagina 1 di 3 | Report principale

100%

Nella parte in alto l'utente può scegliere il tipo di stampa che vuole eseguire: "Elenco Prese" o "Elenco Riduttori"; subito sotto l'utente sceglie il tipo di ordinamento della stampa: "Per reparto" o "Per Matricola". A questo punto il programma provvede a generare l'anteprema del report. Il pulsante  con l'icona della stampante permette di eseguire la stampa previa scelta della stampante da usare.

Uscita dal Programma

Per uscire dal programma è sufficiente cliccare sul pulsante in altro a destra della finestra principale che presenta la "X" ()